

## fiche technique

Nom  
**Iles Atlánticas de Galicia**  
Régime de protection  
**Parc National**  
Communauté Autonome  
Galicia  
Provinces  
**Pontevedra et A Coruña**  
Superficie  
**8 480 Ha**  
7 285,2 ha marines et 1 194,8 ha terrestres  
Latitude : 42° 23' 1" N (Phare d'Ons)  
Longitude : 9° 56' 6" W (Phare d'Ons)  
Date de création  
**1er juillet 2002**

## adresses

### PARC NATIONAL MARITIME ET TERRESTRE DES ILES ATLANTICAS DE GALICIA

Bureaux centraux  
Tel.: 886 21 80 90 - Fax: 886 21 80 94  
Email: iatlanticas@xunta.es  
Web: <http://www.reddeparquesnacionales.mma.es/parques/index.htm>

## reconnaisances

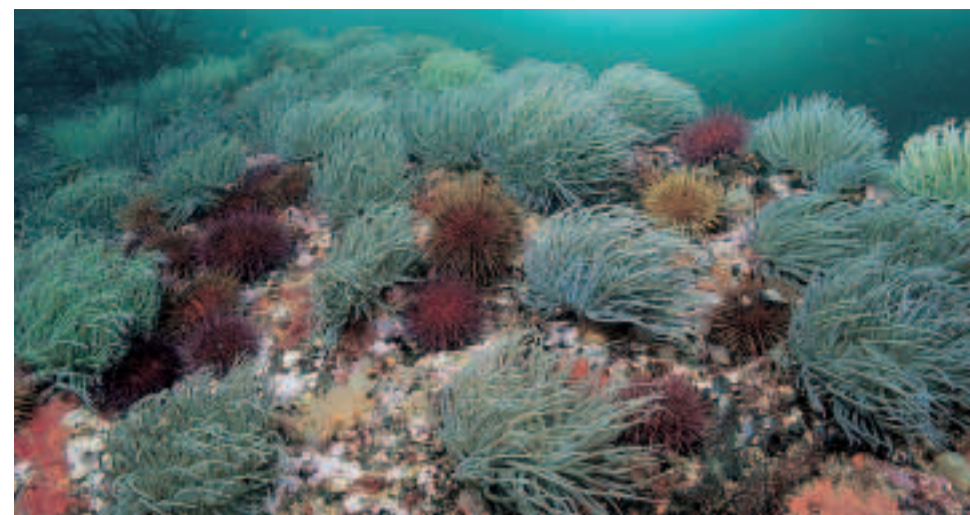


Zone Importante pour la conservation des oiseaux (ZEPA)  
Iles Cies (1988)  
Ile d'Ons (2001)

Sites d'Importance Communautaire (SIC)

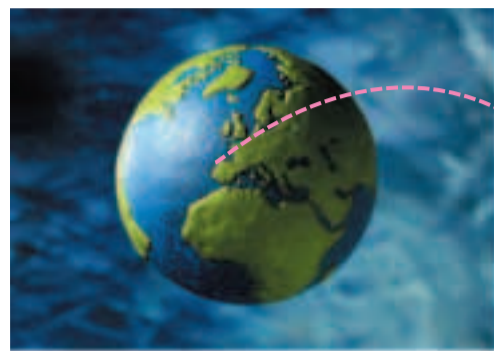
Zones de Protection Spéciale des Valeurs Naturelles (Décret 72/2004, du 2 avril)

Une Zone OSPAR (2008)



PARQUE NACIONAL MARÍTIMO TERRESTRE DE LAS ISLAS ATLÁNTICAS DE GALICIA

PARQUE NACIONAL



Les Iles Atlánticas sont quatre archipels situés en face des côtes de Pontevedra et A Coruña, et qui dépendent de la région des Rias Baixas.

Le Parc National est formé par les archipels de Cies, Ons, Sálvora et Cortegada et par les eaux environnantes. Cies est situé face à la ria de Vigo ; Ons à l'entrée de la ria de Pontevedra ; Sálvora à l'embouchure de la ria d'Arousa, et Cortegada se trouve protégé à l'intérieur de cette même ria. Ces archipels font respectivement partie des municipalités de Vigo, Bueu, Ribeira et Vilagarcía.

Le climat y est moins rigoureux que l'on ne pourrait se l'imaginer de par leur situation, il se caractérise par des précipitations moins importantes et des températures plus douces que sur la côte atlantique avoisinante.



**Un parc national dominé par la roche et l'océan.** Des sommets jadis unis aux sierras littorales que l'inondation de la côte a aujourd'hui isolés forment une chaîne d'Iles qui protègent les rias.

Le relief du parc se caractérise par deux versants bien différenciés. Le versant occidental, face au large, avec ses pentes très inclinées terminant en falaises, est plus abrupt. Le versant oriental, tourné vers les rias, présente un profil plus doux, permettant la formation de plages et de dunes.

Les vents forts, chargés de salpêtre, le faible développement des sols et les pluies relativement rares déterminent les conditions naturelles des Iles.

La proximité du continent, la singularité du relief et la mer comme décor permanent sont à l'origine de paysages uniques.

- L'archipel de Cies commence au Sud par l'îlot de Boeiro et l'île de San Martín et se poursuit avec les îles Monte Faro et Monte Agudo, toutes deux unies par le banc de sable de Rodas.
- Ons, présentant un relief en plateau, et la petite Onza sont les principales îles de l'archipel d'Ons.
- Sálvora est une île basse au paysage de rochers granitiques érodés par le vent, près de laquelle se trouvent de petits îlots sablonneux, tels que celui de Vionta, et des îles rocheuses comme celles de Sagres.
- Cortegada, Malveiras et Briñas, pratiquement planes, forment un archipel d'estuaire caractérisé par une écologie particulière.

### Principaux écosystèmes représentés

Ecosystèmes littoraux : plages et systèmes dunaires ; falaises.

Ecosystèmes sous-marins : fonds rocheux, bancs de sable, fonds de maërl.

Arbustes côtiers atlantiques et sub-méditerranéens.



### Les fonds marins gardent les trésors des îles.

L'extraordinaire richesse marine des îles s'explique par l'affleurement ou la remontée d'eaux profondes riches en nutriments et qui alimentent des micro-organismes, base de la chaîne alimentaire. La circulation des courants marins et d'estuaire, la diversité des substrats et le relief des fonds offrent au milieu marin différents décors écologiques qui déterminent la grande diversité de flore et de faune marines. C'est là le grand trésor caché du parc.

" - Eh bien, monsieur Aronnax, me répondit le capitaine Nemo, nous sommes dans cette baie de Vigo, et il ne tient qu'à vous d'en pénétrer les mystères."

(Jules Verne, 20 000 lieues sous les mers)

## législation

Le 1er juillet 2002, les Islas Atlánticas de Galicia furent déclarées Parc National Maritime et Terrestre par la loi 15/2002.

## l'homme et son influence sur le Parc et son milieu



Maison insulaire et grenier à grain à Ons.

Depuis très longtemps, l'être humain a exercé une forte influence sur les îles en développant des activités agricoles et de pêche.



Monument à la Sirène à Sálvora.

**Aspects culturels.** Entre l'Age de Bronze et une grande partie du XXe siècle, la présence intermittente de l'homme fut conditionnée par les ressources du milieu. Encintes préromaines fortifiées, villages romains, monastères et sarcophages du Moyen Age, ermitages, fortifications, vestiges archéologiques et constructions plus modernes témoignent de l'existence d'établissements humains sur ces îles. Contraints à dépendre du milieu pour survivre avec la pêche, l'agriculture et l'élevage, et soumis aux assauts des pirates et des corsaires, les habitants durent abandonner les îles plusieurs fois au cours de l'histoire. Au milieu du XXe siècle, les conditions de vie difficiles comparées à celles du continent furent à l'origine d'un dépeuplement progressif. L'isolement auquel les habitants furent contraints pendant de longues périodes donna lieu à une culture riche en superstitions et en croyances populaires, cumulant les connaissances sur le milieu naturel, les plantes médicinales et la mer. Au cours des dernières décennies, l'apogée touristique de Cies et d'Ons a généré une présence humaine nettement saisonnière actuellement en cours de régulation.

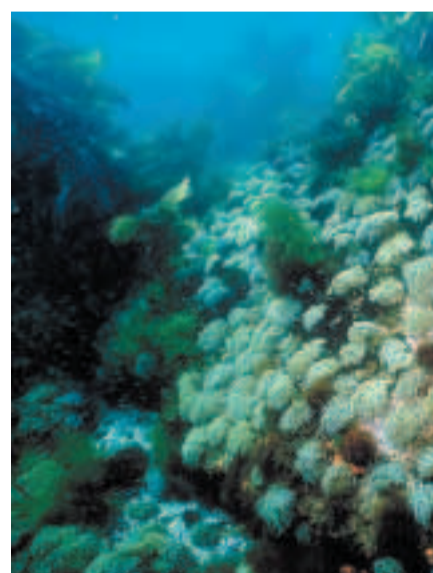
**Pêche et gestion durable.** Depuis des siècles, les habitants établis près des îles pêchent dans leurs eaux des espèces telles que l'étrille, le couteau, le bar, et le poulpe. Cette activité extractive qui utilise des techniques artisanales est convenablement réglementée et compatible avec la conservation des fonds marins du Parc et par conséquent avec leur gestion durable.



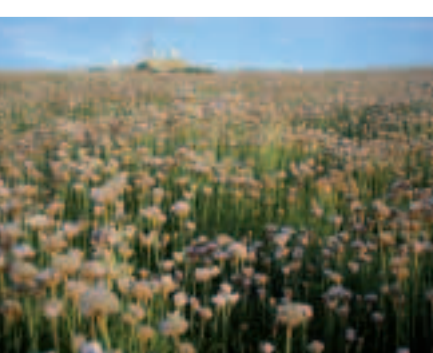
Dorna (bateau de pêche traditionnel)

## la flore et la faune

**La flore.** La lumière et les vagues liées à la profondeur et aux caractéristiques du substrat conditionnent la distribution de la flore marine. Le côté Ouest des îles se distingue particulièrement par les grandes algues grises de l'espèce des *Laminaria* et des *Saccorhiza* formant de véritables forêts sous-marines. Dans des zones plus protégées se trouvent des herbiers de zostères, plantes aquatiques à fleur, servant de refuge aux jeunes poissons et aux crustacés. **La flore terrestre doit se protéger de l'aridité, du sel et du vent.** Les différents écosystèmes du Parc abritent une végétation diversifiée. **Les plages et les dunes,** milieux très arides, obligent les plantes à s'adapter de façon particulière : couleurs claires réfléchissant la lumière, racines très profondes, bulbes de réserve d'eau, etc. Il s'agit de plantes peu répandues et de protection obligatoire. L'oyat, le lys de mer et la giroflée des sables sont quelques unes des espèces représentatives de ces milieux. *Corema album* et *Armeria pungens* sont des espèces plus rares mais de grande importance. Seules des plantes très adaptées, telles que le fenouil marin, la camomille maritime et *Armeria pubigera* peuvent survivre sur **les falaises**, zones offrant peu de substrat et exposées à des vents chargés de salpêtre. *Angelica pachycarpa* se distingue comme étant une plante exclusive du Nord-ouest de la Péninsule poussant sur les falaises fréquentées par les colonies de goélands. **Les arbustes,** et principalement l'ajonc, présentent quelques espèces de caractère sub-méditerranéen telles que le garou et le ciste de Montpellier. Comme espèce propre à cet arbrisseau, nous pouvons souligner *Cytisus insularis*, un genêt exclusif du Parc. Les colonies arborescentes d'eucalyptus, de pins et d'acacias sont issues du reboisement, certains groupes isolés d'espèces arborescentes autochtones, telles que le chêne tauzin et l'épine noire, se trouvant dans des zones abritées.



Les fonds rocheux témoignent de la richesse écologique des eaux



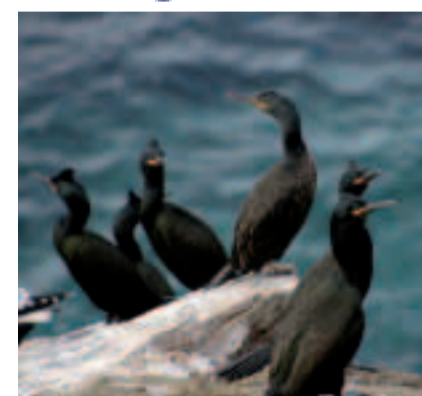
L'herbe de tomber amoureux (*Armeria pubigera*) est typique du littoral atlantique

### FLORE

- 1 Chêne tauzin (*Quercus pyrenaica*)
- 2 Epine noire (*Prunus spinosa*)
- 3 Ajonc (*Ulex europaeus*)
- 4 Ciste de Montpellier (*Cistus salvifolius*)
- 5 *Corema album*
- 6 Oyat (*Ammophila arenaria*)
- 7 Angélique (*Angelica pachycarpa*)
- 8 Laminaria (*Laminaria ochroleuca*)
- 9 Zostère (*Zostera marina*)
- 10 Maërl (*Lithothamnion calcareum*)
- 11 Armérie (*Armeria pungens*)

### FAUNE

- 12 Goéland leucophaé (*Larus michahellis*)
- 13 Cormoran huppé (*Phalacrocorax aristotelis*)
- 14 Seps ibérique (*Chalcidides bedriagai*)
- 15 Anémone (*Anemonia sulcata*)
- 16 Océanite tempête (*Hydrobates pelagicus*)
- 17 Faucon pèlerin (*Falco peregrinus*)
- 18 Proserpine (*Zeranthia rumina*)
- 19 Etoile de mer (*Asterias rubens*)
- 20 Oursin (*Paracentrotus lividus*)
- 21 Sar (*Diplodus vulgaris*)
- 22 Poulpe (*Octopus vulgaris*)
- 23 Araignée de mer (*Maja squinado*)



Il est facile d'observer le cormoran huppé sur les bas rochers proches de la côte.



*Cytisus insularis* est un genêt dont on ne connaît actuellement l'existence que sur les archipels d'Ons et de Sálvora.



Sepia camouflée entre le sable

# La visite au Parc



Les falaises au sud-ouest d'Ons



Forêts de Cortegada



L'île de Sálvora



Panoramique depuis l'Hauteur du Prince dans Cíes

**Information générale:** Le Parc n'est accessible que par la mer, desservi par des transports maritimes de passagers ou par embarcation privée. Plusieurs compagnies de navigation proposent des liaisons régulières ou bien pour des groupes de visiteurs qui en font la demande, à condition que la climatologie le permette.

Si vous souhaitez obtenir des renseignements sur les sociétés de transport vers les îles, les dates d'ouverture des services, les horaires et réservations, vous pourrez consulter les offices du tourisme de la Xunta de Galicia, des communes limitrophes ou encore l'Internet.

**Points d'information:** Il existe des kiosques d'information sur les Îles Cíes, Ons et Cortegada, à proximité des lieux d'embarquement des passagers. Il y a également un point d'information sur les Cíes, sur l'île Faro, où une petite exposition interprétative est présentée. Le personnel de service sur les îles vous fournira tous les renseignements nécessaires.

**Les parcours:** Le Parc dispose des guides (des interprètes spécialisés, pour réaliser des routes guidées à pied. Ce service est réglé au moyen d'une sollicitude hors de la période estivale (Pâques, des week-ends de mai et du 1 juin au 30 septembre). Le formulaire et les conditions de sollicitude se trouvent à disposition à notre page Web (une partie guide du visiteur). Pendant la saison estivale il est nécessaire d'être informé des itinéraires guidés du jour et de s'inscrire dans les maisonnettes d'information sur les îles pour pouvoir participer. Les routes signalisées dans les cartes permettent de réaliser des itinéraires autoguidés dans chacun des archipels du parc.

**Autres services:** Il y a un camping dans les îles Cíes ouvert pendant la période de service de transport régulier (consulter la page Web), et une zone de camping contrôlé dans l'île d'Ons régi par des autorisations qui peuvent être sollicitées à travers de notre page Web. Dans les deux cas existe une limite quotidienne d'occupation.

**Recommandations :**

- Ramenez vos déchets à votre retour, vous contribuerez ainsi à préserver l'environnement.
- Empruntez uniquement les chemins d'usage public.
- Ne vous approchez pas trop des falaises, ces endroits sont dangereux.
- Pensez à apporter suffisamment d'eau et de crème solaire.
- Munissez-vous de chaussures de sport et de vêtements confortables sans oublier des vêtements chauds pour la croisière.
- Respectez les consignes des guides, des surveillants et des gardiens.

## Règlement

► **La Plongée:** il est précis de disposer d'une autorisation, pour ce qu'il faut couvrir un formulaire (à notre page Web) et l'envoyer et l'envoyer au bureau du Parc qui vous le renverra signé. Vous pouvez également obtenir cette autorisation directement sur les îles Cíes (Tél. : 986 687502) et Ons (986 687696) avant la réalisation de l'activité, à condition d'avoir averti les îles par téléphone dans un délai préalable de 24 heures minimum, et de suivre les consignes du personnel du Parc. Il est cependant conseillé d'avertir les îles par téléphone dans un délai préalable de 24 heures minimum. Vous devez également joindre une photocopie de la carte d'identité, du diplôme de plongée et de l'assurance couvrant les accidents de plongée de chacun des participants.

► **Navigation et mouillage :** il faut une autorisation écrite pour naviguer et mouiller dans les eaux du Parc National. Les formulaires de sollicitude peuvent être obtenus dans la page web du Parc ou en se adressant au bureau, à auquel on devra remettre par courrier, courrier électronique ou fax une fois remplis par le solliciteur. Posséder l'autorisation de navigation est une condition indispensable pour disposer d'autorisation de mouiller.

► **Pêche sportive et sous-marine :** Interdite dans le Parc National.

## Interdictions

- Ne campez pas en dehors des espaces autorisés
- Ne jetez pas vos déchets
- N'arrachez pas les plantes, ne dérangez pas les animaux
- Ne vous éloignez pas des chemins autorisés
- La navigation et le mouillage d'embarcations sans autorisation.
- Respectez la tranquillité des lieux
- Ne faites pas de feu
- La pêche sportive ou sous-marine; la plongée sous-marine sans autorisation.
- Les animaux sont interdits à l'exception des chiens d'aveugle.
- Emporter des coquilles, du sable, des pierres, ...

## Carte du Parc National Maritime et Terrestre des Îles Atlantiques de Galicia.

